



## Casa de amintiri

Sau cum să scoți arhitectură de unde nu pare posibil

ZOOM

PROIECT/PROJECT, TEXT, FOTO/PHOTO:  
Simona Pribeagu

### A house for memories

Or how to transmute architecture out of very banal things

Simona Pribeagu is a Romanian architect, living and working in Switzerland. Designing and overseeing the construction of a small house for her parents in the small city of Alexandria meant dealing with a tight budget, cheap standard materials and average building skills.

The home takes its inspiration from the local tradition, the so-called "wagon-houses" from Romanian cities and villages, constructions on long and narrow plots, that open towards a stretched lateral, courtyard, and always displayed vernacular and enthusiastic interpretations of every period's ornaments, from end-of-the-century French classicism, to national style or Art-Deco. Here it looks like two wagon-houses are brought together by a central body, housing a luminous and generous common room. A modular and flexible space structure allows for evolution in dwelling, even for changes in function (towards a small kindergarten, medical office etc.). The structure is simple and strongly defines the house: bearing walls shape clearly defined rooms and individual openings, the timber floor is left visible on the inside.

The cheap and conventional materials are creatively assembled, "hacked", transformed into architectural signs. Careful detailing and on-site adaptation and explaining were also a key for success. No imitation of ancient models here, rather an interpretation of scale, spaces, friendliness, the general happy and relaxed pragmatic way of dealing with colour and materials.



Sufragerie, vedere către  
curtea din față  
Family room, view towards  
the front yard



**Casa de amintiri este casa părinților. După o viață de locuit la bloc în Alexandria, s-au ivit momentul potrivit și parcela ideală: aproape de centru, neobișnuit de lată la stradă și cu o grădină paradizică: viță-de-vie în față, un nuc bătrân și doi duzi în spate, gutui, floarea-soarelui și trandafiri. Casa existentă, mică și pierdută în mijlocul vegetației era într-un stadiu avansat de degradare. „Își mai fac părinții vilă la vârsta asta?” m-a întrebat o doamnă în microbuzul spre București. „Își fac o casă”, am răspuns. „Vilă cu etaj, da?” a insistat ea. „Nu, doar pe parter”, am adăugat eu. „Cum? Așa, ca o casă bătrânească?” a concluzionat ea nedumerită.**

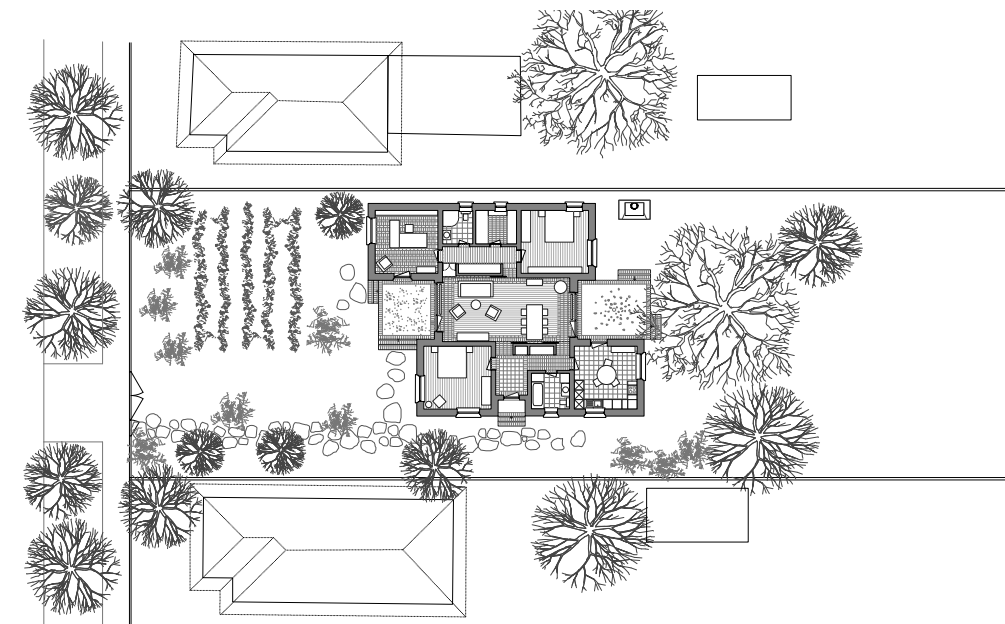
Alexandria este un oraș tipic românesc din afara arcului carpat, cu pietonal, blocuri din prefabricate și multe case. În lungul străzilor, ce desenează o perfectă tramă rectangulară, se îngrămădesc una după alta locuințele tip vagon, în general modeste, dar practice și decorate cu mândrie. Casele se prezintă la stradă cu latura lor îngustă, ornată cu o tencuială rugoasă și intens colorată. Iar în mijloc, cu ancadrament alb, o singură fereastră cu cercevele verticale, probabil a camerei celei bune.

Prin asemănarea lor (pe-atunci lucrau peste tot cam aceiași meșteri și se foloseau mereu aceleași produse) se asigură un calm vizual, o liniște a locului. Greu de regăsit astăzi. „Varietatea este preludiul monotoniei. Dacă vrei s-o eviți, repetă-ți elementul”, zicea cândva Luigi Snozzi.

Din păcate, tot mai des „casa bătrânească”, neîncăpătoare și lipsită de confortul modern, chiar dacă de multe ori idilică, cedează locul așa-zisei „vile”, casa cu etaj și de inspirație discutabilă (Spania sau Italia, în funcție de locul unde au lucrat meșterii sau proprietarii). A construi un „etaj” devine o chestiune de prestanță, de etichetă, înseamnă să faci un pas „înainte”.



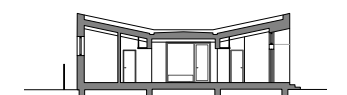
Referință. Casă-vagon  
din Alexandria  
Reference. Typical end-of-the  
century house, Alexandria



Plan



Secțiune transversală  
Cross section





Casa existentă pe parcela părinților nu era amplasată la stradă – precum cele ale vecinilor –, ci undeva în spate, ascunsă în vegetație. Am lăsat grădina așa cum era, cu vița-de-vie în față și cu nucul bătrân în spate. Iar casa nouă (cu pereți zidiți și planșeu de lemn), deși începe pe amprenta celei vechi, se întinde pe aproape toată lățimea terenului, împărțind curtea în două: grădina din față și livada din spate.

După șablonul casei existente (de tip „vagon”), două volume înguste și lungi, găzduiesc camere și spații secundare. Dar primesc între ele o încăpere nouă, necunoscută în locuința tradițională: o cameră generoasă, deschisă, luminoasă, un spațiu de legătură între curte și casă, între locuirea de demult și cea de astăzi, inima locului.

„Care ziceai că este bucătăria?” mă întreba mai mereu meșterul în timpul șantierului.

Planul este compus din spații asemănătoare, flexibile: patru încăperi în colțuri cu dublă, chiar triplă orientare (fiecare de peste 16 mp) și un spațiu transversant în mijloc (de 32 mp). În grădină se poate ieși prin mai multe locuri.

Organizarea interioară clară și modularitatea facilitează execuția (cam fiecare detaliu apare de patru ori), dar în primul rând asigură clădirii o durată lungă de viață, deoarece aceasta s-ar putea adapta ușor la alte scenarii de folosință. Poate deveni o locuință pentru două generații (prin găzduirea unui cuplu de tineri în volumul de la nord) sau chiar cu totul altceva: o grădiniță sau creșă (cu trei-patru grupe ce-și împart spațiul de joacă din mijloc), patru birouri sau patru cabinete medicale (cu sala de așteptare în luminoasa încăpere din mijloc) etc.

De altfel, sunt pregătite instalații pentru apa curentă și în actualul birou, a cărui ușă este prevăzută cu o a doua yală de intrare.

Interiorul asigură o temperatură plăcută în verile toride, fără a necesita tipicele echipamente de aer condiționat. Grație protecției solare a ferestrelor, anvelopantei suficient izolate termic, dar și amplasării deschiderilor principale pe fațadele de nord-vest și sud-est.

În plus, în iernile friguroase se poate economisi energie prin încălzirea parțială a casei, locuindu-se doar în partea de sud.

„Când îi puneți acoperiș?” am tot fost abordați de curioși pe timpul șantierului.

A avut mereu un ecou ciudat întrebarea aceasta, trimitea la îndelungatele încercări de a gândi un acoperiș în patru ape, așa cum au mai toate casele din Alexandria, îmbrăcat în țiglă sau tablă. Cu timpul devenea însă o preluare pur formală și greu de realizat, întrucât suprafața la sol a casei era mult mai mare față de a celor tradiționale, acoperișul ar fi ieșit prea înalt și ar fi generat un volum suplimentar, inutil și scump. Plus că aceasta a „cincea” fațadă cerea mulți metri pătrați dintr-o învelitoare greu de găsit astăzi pe piață: adică decentă, de calitate rezonabilă și accesibilă la preț.

Însă tata a găsit răspunsul pentru curioși: „Mai întâi ne mutăm și apoi îi punem acoperiș”.

În final, acoperișul a fost gândit din punct de vedere constructiv, constructiv ca o terasă, însă preia panta acoperișurilor caselor din jur. Tavanul înclinat creează spații dinamice, orientate în

Banalitatea ca resursă pentru arhitectură: materiale de catalog (ieftin) deturnate, aduse împreună altfel, înobilite prin detalii și execuție

Banalities becomes a resource for architecture: (cheap) catalogue materials, transformed, brought together in a different manner, elevated through careful detailing and construction



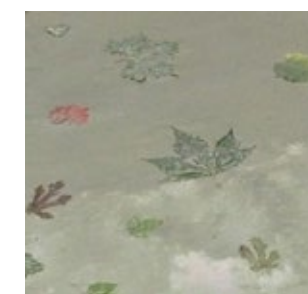
Pardoseli  
Different floors



Șină de perdea  
Curtain rail



Șapele de terasă  
Concrete flooring for the terraces



interior, iar fațada generată devine o figură. Casa are un chip. De altfel, e numită în diverse feluri de către trecători: casa „fluture”, casa „piscă” sau casa ca „o carte deschisă”.

„Interiorul l-ați dorit în stil rustic?” ne întreabă mai mereu invitații. Atmosfera rezultă direct din sistemul constructiv: tavanul este structura portantă lăsată aparentă (grinzi lamelare de molid naturale, netratate), fiind elementul comun al tuturor spațiilor. Iar pardoselile se schimbă de la încăpere la încăpere. Am încercat să personalizăm spațiile asemănătoare ale casei cu cele câteva materiale autentice, reperate cu greu prin mormanul de imitații ale hypermarketurilor de construcții: dușumea din lemn de molid, plăci de teracotă (klinker), parchet de stejar, gresie „sare și piper” în diverse culori, faianță ca pe vremuri, lucioasă, uni, 20 cm x 20 cm.

Bugetul redus și lipsa meșterilor calificați în zonă au condiționat major tot procesul construcției, acesta fiind de altfel scenariul în care se realizează majoritatea caselor unifamiliale astăzi. Dar de aici și provocarea cea mai mare: Cum să reinterprezi fragmente ale arhitecturii tradiționale, când trebuie să te limitezi la posibilități reduse de execuție și la catalogul de produse al hypermarketurilor de construcții?

De exemplu, cu modestie și răbdare: materialele sunt ieftine, convenționale, dar îmbinate cu atenție, detaliile sunt proiectate precis și executate cu grijă.

Gesturi simple, alegeri pragmatice și mai ales dorința de a experimenta. Sau tinci rugos pe bază de ciment alb în loc de două-trei mâini de glet (ceea ce a permis apoi o singură mână de vopsea lavabilă), șapă colorată cu oxid de fier sau cu oxid de crom în loc de gresie pe terase (șapele au mai fost ornate, după caz, cu frunze, pietriș sau chiar „imprimare” cu motivul covorului de cauciuc de la intrare), galerii de perdele din țevi de cupru etc. Sau crearea unui motiv pentru pardoseala bucătăriei direct pe șantier, cu plăci de diferite culori din gresia uni „sare și piper”. Unu-la-unu, fără planuri cu cote și desfășurate. Oricum nu le-ar fi înțeles nimeni. La fel ca și planurile pentru instalații, desenate direct cu creta pe zid. Sau delimitarea între cele două tencuieli, trasată pur și simplu pe fațadă cu banda de scotch. Lucrul acesta direct a fost singura metodă pentru a avansa, însă a necesitat prezența mea foarte intensă pe șantier. Un sacrificiu – dat fiind faptul că locuiesc și lucrez în Elveția –, dar și o experiență unică, aproape ireală. Ce a devenit un pretext pentru a formula întrebări și a imagina pentru acasă proiecte noi, de o cu totul altă natură.

„La anu’ ne chemați tot pe noi la reparații!” ne ziceau meșterii. La noi, multe case construite astăzi în regie proprie sunt adevărate „ruine”, clădiri pentru cel mult o generație. Iarna se infiltrază pe ici, pe colo apă, iar gresia pică de pe trepte. În primul an (sau în primii ani) se face șantierul, apoi urmează, anual, reparații.

„Cum așa, cu detalii executate corect? De ce atâtea straturi? Atâta cheltuială? Noi vă făceam mai simplu, și mai ieftin. Și veneam tot noi la reparații”, adăugau ei.

Șantierul este pentru fiecare familie o experiență intensă. Implicarea este totală, nervii și deziluzia vin la pachet. Și, cu toate astea, construim la fiecare colț de stradă. „Ce-ai făcut toată viața, dacă n-ai ridicat o casă?” Suntem, ce-i drept, ademeniți de slogane „Fă-o cu mâna ta!”

Calitatea construcției ar trebui să fie o condiție indispensabilă. La fel ca și deviza: mai mult timp în atelier și mai puțin pe șantier. Asta implică însă un proiectant, deci și mâna altcuiva.

„Ferestre albe de pvc, plase batante de fânțari și rulouri de aluminiu cu casetă aplicată?” se mai mirau colegii arhitecți.

Sau, mai bine zis, un tabu în arhitectura de autor. Însă casele în zonă au fost făcute mereu pragmatic. Cu ce se găsea și era accesibil la preț. Deocamdată astfel de produse anonime dețin monopolul pieței, iar dacă le ignorăm în faza de proiect, le găsim montate la vizita pe șantier. Și, în loc să căutăm alți clienți, am putea desena soluții în care astfel de produse, folosite împreună și într-un anumit fel, creează elemente-tip, câștigă o identitate. Am încercat lucrul acesta cu fereastra, ce se dorește o prezență pe fațadă, și nu o simplă spărtură în zid. Ca un model, care s-ar putea vinde chiar la pachet.

„De ce e verde?” am fost întrebată de prieteni arhitecți.

Utilizarea tencuielii rugoase colorate este o temă a arhitecturii domestice tradiționale. Deci nu e de mirare că este și o îndrăgită tendință actuală în construcțiile fără autor. Întrucât cele de autor sunt, în general, albe. Dar de ce albe?

Prin variația pe înălțime, soclul verde din tencuiala rugoasă tensionează și proporționează fațadele. În același timp, integrează casa în grădină și protejează fațada de murdărie.

„Ce este tradițional aici? Care este reinterpretarea?” s-a mirat cineva.

Elementele arhitecturale ale caselor vechi din jur au inspirat casa părinților, doar dacă și-au găsit un sens în noul context și puteau fi realizate în condițiile șantierului. Nu a fost loc de preluări nostalgice, formale. Regimul de înălțime, tipologia planului, tripartiția fațadei, policromia, varietatea texturilor, grija pentru detalii, teme care innobilează casele tradiționale, reapar aici. Pentru a dialoga cu locul și cu istoria lui, dar și pentru a aminti părinților (tata muntean, mama bucovineancă, în ultimii 35 de ani locuitori la bloc) de casele lor de demult, de acasă.

„Cum vă simțiți în casă?” îmi întreb des părinții la telefon.

„Să știi că de la mine de pe geam văd dalia ta. Și pisicile vin dimineața pe pervaz la dormitor și cer de mâncare”, îmi răspunde mama. Și adaugă: „Nici nu credeam că o să-mi placă așa de mult la casă. Toate colegile îmi ziceau să nu mă mut, că va fi mult de muncă. Dar fac de plăcere, dau în fiecare dimineață turul, ca să văd ce a mai înflorit.”

---

AUTOR/AUTHOR: Simona Pribeagu-Schmid  
COLABORATORI/COLLABORATORS: Patrick Schmid, Gabriel Pribeagu  
LOC/PLACE: Alexandria, județul Teleorman/Teleorman County, Romania  
SUPRAFAȚĂ DESFĂȘURATĂ/TOTAL BUILT AREA: 170 m<sup>2</sup>  
Proiectul a primit premiul secțiunii Arhitectură rezidențială—Locuințe individuale din cadrul Anualei de Arhitectură București, ediția 2016/The project received the award of the Residential Architecture—Individual Dwelling section, Bucharest Architecture Annual Exhibition, 2016 edition

